

	 <p><b>OROBAL</b> Asociación de padres G38239497</p>	 <p>Miembro de Plena Inclusión Canarias</p>	<p>MEMORIA 2016</p> <p>Página 1</p>
---	---	---	-------------------------------------

Estimadas familias asociadas y colaboradores:

Un año más me complace dirigirme a ustedes para presentarles la memoria anual de actividades de OROBAL, en la que de forma resumida recogemos lo más relevante de lo desarrollado durante el año 2016. Siguiendo el ritmo ya habitual e intenso de los últimos años, el 2016 también ha sido un año de crecimiento, tanto en lo relativo al número de asociados y usuarios, como de nuevos proyectos, al mismo tiempo hemos reforzado nuestra organización interna. En este sentido, tenemos que resaltar y mantener los servicios que ya veníamos realizando, centro de terapias individuales, grupales y programa "paso a paso", centro de día, ocio, estancias de fines de semana y viajes IMSERSO y otros ofertados por colaboradores, además de jornadas formativas para nuestro personal.

En el último trimestre del 2016, hemos comenzado el estudio para buscar una solución para el Centro de día, ya que muchos usuarios que terminan la etapa escolar carecen de plaza por falta de espacio en el actual centro.

Agradecer al personal que trabaja en los distintos departamentos de OROBAL, centro de día, centro de terapias, equipo de ocio y voluntarios, administración por la labor que están realizando.

A los padres que valoran la evolución que nuestra organización y principalmente aquellos que participan para que todo sea posible.

Una mención especial a los voluntarios que nos permiten realizar programas de ocio, en los viajes, apoyo en actividades, como excursiones, encuentros, programas de familia, fiesta mensual para adultos, etc.

Al departamento de administración por realizar su labor de una forma eficaz.

Finalmente a los Organismos Públicos, empresas privadas, socios colaboradores y todas aquellas personas que con su apoyo se hacen posible que nuestra labor tenga una continuidad.

Muchas gracias,

Antonio M. de la Cruz Cruz  
Presidente



**OROBAL**  
Asociación de padres  
G38239497



MEMORIA 2016

Página 2

## **INDICE**

- 1. DATOS DE LA ASOCIACION.**
- 2. DESCRPCIÓN DE LA ENTIDAD.**
- 3. ORGANIGRAMA:**
- 4. OBJETIVOS GENERALES**
- 5. RECURSOS SERVICIOS Y ACTIVIDADES**
  - 5.1. CENTRO DE TERAPIAS.**
  - 5.2. CENTRO DE DIA.**
  - 5.3. ACTIVIDADES DE OCIO.**
  - 5.4. ACOMPAÑAMIENTO CON ESTANCIA, APOYO PUNTUAL, VIAJES IMSERSO Y VIAJES**
  - 5.5. ACCIONES FORMATIVAS.**
  - 5.6. ESTUDIANTES EN PRÁCTICAS.**
  - 5.7. VOLUNTARIADO.**
  - 5.8. FORMACIÓN PARA EL PERSONAL Y USUARIOS.**
- 6. ACTIVIDADES**
  - 6.1. ENCUENTROS Y FIESTAS DE OROBAL.**
  - 6.2 .ACTIVIDADES Y ENCUENTROS CON OTROS CENTROS.**
  - 6.3. ENTIDADES QUE HAN COLABORADO.**
- 7. CRONOGRAMA.**

			MEMORIA 2016
			Página 3

## 1. DATOS DE LA ASOCIACIÓN:

DENOMINACIÓN DEL CENTRO:	ASOCIACION DE PADRES OROBAL ATENCION A LA DIVERSIDAD		NIF:	G-38239497	
UBICACIÓN:	C/ Oregón 5 .Ed. Los Seres Local 15. Los Cristianos.				
CÓDIGO POSTAL	38650	MUNICIPIO:	ARONA		
TELÉFONOS:	922796514	FAX:	922788060	CORREO ELECTRONICO	<a href="mailto:direccion@orobal.org">direccion@orobal.org</a>
				WEB:	<a href="http://www.orobal.org">www.orobal.org</a>
TITULARIDAD	Privada sin fin de lucro.				
AMBITO TERRITORIAL	COMARCAL (Guía de Isora, Adeje, Arona, San miguel, Granadilla y Arico.				

### Junta Directiva:

- Presidente: Antonio M. de la Cruz Cruz.
- Vicepresidente: Paulino José Delgado Reyes.
- Secretaria: Beatriz Martín Rodríguez.
- Tesorero: Juan Ignacio Díez Requena.
- Vocal: María del Pino Mendoza Barrera.
- Vocal: Carmen Dolores Álvarez Barrera.
- Vocal: Carmen Jesús Piñero Sierra.

## 2. DESCRIPCIÓN DE LA ENTIDAD:

La Asociación OROBAL fue constituida el día 23/05/1990 e inscrita en el Registro de Asociaciones de Canarias en virtud de Resolución del 14 de junio de 1990. Desde esta fecha está dotada de personalidad jurídica, siendo su objeto social la atención y promoción de las personas con diversidad funcional y regida por los Estatutos del 17/09/2004.

Está inscrita en el Registro de Asociaciones de Canarias con el número 2004 -

G1/S1/11641-90/TF, con domicilio social en Avda. de la Habana nº 14,

Apartamentos Azahara 101, 38650 Los Cristianos, Arona, Santa Cruz de Tenerife,

con C.I.F. número G38239497.

	 <p><b>OROBAL</b> Asociación de padres G38239497</p>	 <p>Miembro de Plena Inclusión Canarias</p>	<table border="1" style="width: 100%; height: 100%;"> <tr> <td style="text-align: center;">MEMORIA 2016</td> </tr> <tr> <td style="text-align: center;">Página 4</td> </tr> </table>	MEMORIA 2016	Página 4
MEMORIA 2016					
Página 4					

Declarada de utilidad pública ministerial en **BOE N° 215 FECHA 5/09/2009, ORDEN M.I.**

**07/07/2009 N° REGISTRO 11641** y municipal de Arona el **1 de Octubre de 2007.**

Sus servicios ofrecen una atención integral a lo largo de todo el ciclo vital, tanto a la persona con discapacidad como a sus familias.

La entidad es miembro de **PLENA INCLUSIÓN Canarias.**

En el año 2.016 se continua con el proceso de un Sistema de Gestión de Calidad en fase inicial (en el Centro Ocupacional) iniciado en él 2015, en base a los requisitos de **CALIDAD PLENA INCLUSIÓN.** El objetivo que se persigue es garantizar el mejor cumplimiento posible de nuestros compromisos tanto con los organismos financiadores como con los usuarios, de forma que nuestros servicios y programas respondan mejor a sus necesidades y expectativas.

Con el fin de desarrollar una labor óptima, se prevé fijar una política de calidad que permita la mejora continua de los procesos y la mayor capacitación.

A continuación se describen la misión, visión y valores sobre los que se sustenta su labor social:

- **MISIÓN:** Procurar la atención integral de la persona con discapacidad promoviendo su desarrollo óptimo e incidiendo positivamente en su calidad de vida y en la de su familia.

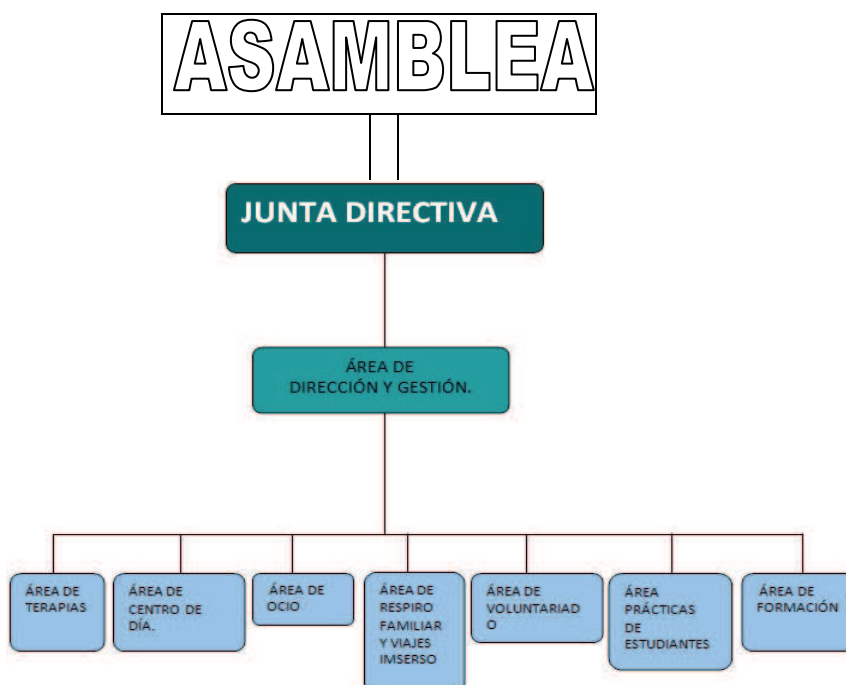
- **VISIÓN:** Ser una organización cohesionada, con una estructura interna consolidada, sostenible, con una cartera de servicios más amplia, haciendo hincapié en la intervención con personas adultas con discapacidad en proceso de envejecimiento.

- **VALORES:**

- **Funcionalidad:** Nuestro trabajo debe ser práctico y útil, con el objetivo de dar respuestas a las necesidades del cliente.
- **Familiaridad:** Nuestra labor debe desarrollarse en un clima de cordialidad, confianza y cohesión.

- **Accesibilidad:** Procurar que todos los clientes que puedan beneficiarse de un recurso o servicios según sus características, lo hagan en las mismas condiciones.
- **Mejora continua:** Entendida como la adaptación permanente a las nuevas metodologías de intervención con personas que presentan diversidad funcional, lo que conlleva el reciclaje y formación continua de sus profesionales.
- **Humildad:** Como organización reconocemos nuestras cualidades, capacidades y debilidades, somos conscientes de que trabajamos con personas y estamos abiertos a aprender de los demás.
- **Colaboración:** Los diferentes profesionales son necesarios para procurar un abordaje integral de los clientes con los que se trabaja. El trabajo en equipo es esencial.

### 3. ORGANIGRAMA:



	 <p><b>OROBAL</b> Asociación de padres G38239497</p>	 <p>Miembro de Plena Inclusión Canarias</p>	<table border="1" style="width: 100%; height: 100%;"> <tr> <td style="text-align: center;">MEMORIA 2016</td> </tr> <tr> <td style="text-align: center;">Página 6</td> </tr> </table>	MEMORIA 2016	Página 6
MEMORIA 2016					
Página 6					

#### 4. OBJETIVOS GENERALES:

- Rehabilitación o recuperación a personas con diversidad funcional mediante programas de psicomotricidad, terapia psicomotriz, fisioterapia, terapia ocupacional, psicología, psicoterapia, logopedia, psicopedagogía, pedagogía u otros métodos.
- Evaluar los programas, adaptarlos a las demandas y crear nuevos programas según las necesidades que se van adaptando en cada curso escolar.
- Fomentar la integrar colectivos que no se pueden asociar por nuestros estatutos, en nuestras actividades.
- Apoyo y asesoramiento a las familias.
- Impulsar la integración social y laboral.
- Centro de Día.
- Programa de Ocio
- Formación del personal.
- Formación externa de los alumnos del centro de día.
- Facilitar prácticas a los alumnos.
- Fomentar el voluntariado.

#### 5. RECURSOS, SERVICIOS:

##### 5.1. CENTRO DE TERAPIAS:

El Centro de Terapias es un recurso que atiende a personas con discapacidad durante todo su ciclo vital, los servicios también están dirigidos a las familias de éstas. El Centro tiene la particularidad de estar especializado en el ámbito de la Diversidad Funcional, por lo que con la filosofía de la integración trabajamos a personas que tengan dificultades y así se favorece al colectivo de las personas con discapacidad ya que comparten con personas externas que vienen a compartir su espacio.

	 <p><b>OROBAL</b> Asociación de padres G38239497</p>	 <p>Miembro de Plena Inclusión Canarias</p>	<table border="1" style="width: 100%; height: 100%;"> <tr> <td style="text-align: center;">MEMORIA 2016</td> </tr> <tr> <td style="text-align: center;">Página 7</td> </tr> </table>	MEMORIA 2016	Página 7
MEMORIA 2016					
Página 7					

Los servicios se clasifican en atención individual o grupal y son los siguientes:

- Atención individual: Trabajo social, Psicología, Psicopedagogía, Fisioterapia, Logopedia, Terapia Psicomotriz, Terapia ocupacional.
- Atención grupal: Grupos terapéuticos de terapia psicomotriz, de habilidades sociales divididos por: niños, adolescentes I, grupo de adolescentes II y adultos, de madres y de dinamización familiar.
- Creación de un nuevo grupo llamado **PASO A PASO** se les instruye a nivel social para saber desenvolverse y poder llevar una vida independiente, social y laboral.
- Se atienden a niños que tengan ligeras hándicap, en sus aprendizajes, problemas escolares de conducta, etc., es decir a todos los usuarios que soliciten nuestros servicios, siempre y cuando no interfieran en nuestros asociados.
- Otro sector son los niños con leves síntomas de retraso, a los que los padres no comprenden lo que les ocurre y siempre busca una causa (no le gusta estudiar, etc.) y con la ayuda de los profesionales y otras familias terminan aceptándolo que su hijo lo que necesita es el apoyo de un especialista, favoreciendo así su desarrollo.

### Objetivos:

- Rehabilitación o recuperación de las personas con Diversidad Funcional realizando un trabajo multidisciplinar e integral en el cual intervienen distintas disciplinas como [logopedia](#), [fisioterapia](#), [psicopedagogía](#), [terapia psicomotriz](#), [terapia ocupacional](#), [psicología](#), etc.
- Evaluación permanente de los programas que se están realizando para su continuidad, reestructuración o creación de nuevos programas.
- Trabajar con las familias.
- Coordinarse con los distintos profesionales que trabajan a nuestros clientes fuera de nuestra organización,

	 <p><b>OROBAL</b> Asociación de padres G38239497</p>	 <p>Miembro de Plena Inclusión Canarias</p>	<table border="1" style="width: 100%; height: 100%;"> <tr> <td style="text-align: center;">MEMORIA 2016</td> </tr> <tr> <td style="text-align: center;">Página 8</td> </tr> </table>	MEMORIA 2016	Página 8
MEMORIA 2016					
Página 8					

### **Equipo multidisciplinar:**

- TRABAJADOR SOCIAL
- FISIOTERAPIA
- TERAPEUTA OCUPACIONAL
- PSICOLOGÍA
- PSICOPEDAGOGO
- LOGOPEDA
- PEDAGOGA
- TERAPEUTA PSICOMOTRIZ.

### **5.2. CENTRO DE DÍA:**

Recurso destinado a personas adultas con discapacidad. Cuenta con el siguiente equipo de profesionales: una psicóloga coordinadora, tres monitores de taller, dos cuidadores, un fisioterapeuta, un trabajador social. Los programas de intervención que se desarrollan aquí, son los siguientes: Aprendizaje funcional y estimulación cognitiva, Taller de horticultura, Taller de trabajo artesanal y manualidades, Informática, Actividad equina, Natación, Atletismo, Petanca, Ocio Nocturno, Programa de AVD, Programa de Autogestores, Fisioterapia, Fútbol Sala.

Proyecto:

- Dibatuka,
- Apoyo personal
- orientación familiar.
- Además se realizan actividades puntuales como excursiones, encuentros, teatro, fiestas, etc.

### **Objetivos y Metodología:**

Objetivos generales:

- Restaurar, mantener y/o aumentar la autonomía personal.
- Facilitar el máximo bienestar físico y emocional.
- Favorecer la inclusión.
- Dar a conocer y ayudar a defender sus derechos: derecho al bienestar emocional, a las relaciones interpersonales, derecho al bienestar material, derecho al bienestar físico, derecho a la autodeterminación, inclusión social y derecho a su desarrollo personal. En general derecho a tener derechos.



	 <p><b>OROBAL</b> Asociación de padres G38239497</p>	 <p>Miembro de Plena Inclusión Canarias</p>	<table border="1" style="width: 100%; height: 100%;"> <tr> <td style="text-align: center;">MEMORIA 2016</td> </tr> <tr> <td style="text-align: center;">Página 9</td> </tr> </table>	MEMORIA 2016	Página 9
MEMORIA 2016					
Página 9					

### Objetivos específicos:

- Adquirir y mantener habilidades de auto cuidado.
- Mejorar la comunicación expresiva y comprensiva de manera verbal y/o no verbal.
- Desarrollar acciones de protección y seguridad personal en distintos contextos.
- Generalizar actividades de autonomía en la vida en el hogar.
- Participar en diversas actividades de ocio y tiempo libre.
- Aumentar la capacidad de toma de decisiones e iniciativa personal.
- Practicar habilidades sociales.
- Conocer y hacer uso de los diferentes recursos de la comunidad.
- Interiorizar las rutinas básicas en el funcionamiento diario del centro.
- Reconocer las emociones y aprender a manejarlas (tanto las propias como las de los otros).
- Adquirir hábitos de vida saludable.

### Metodología de trabajo:

La metodología empleada se basa en el respeto a las personas con las que se trabaja y en el fomento de la autonomía de las mismas. El rol del profesional es de “persona de apoyo”, alejándose de modelos excesivamente directivos, asistenciales o “rol de experto”. Su función es acompañar, colaborar, facilitar y promover la participación.

En el trabajo diario, se intenta en todo momento aprovechar los recursos de la comunidad y fomentar la interacción con el entorno.

Se tiene muy en cuenta a la persona, enfocándose en su edad cronológica, sus capacidades y potencialidades, sus gustos y preferencias, además de sus derechos de autodeterminación y autogestión. Se trabaja para que la persona sea el centro y el motor de su propia vida, procurando generar los apoyos necesarios para que lo logre.

Las actividades se llevan a cabo en pequeños grupos de 3-7 personas. Estos grupos se organizan de manera homogénea o heterogénea, en función de las actividades que se vayan a realizar y los apoyos necesarios para las mismas. Además se tienen en cuenta las capacidades de los participantes, los gustos y preferencias, las afinidades y compatibilidades de caracteres de los usuarios.

Hay una serie de actividades que son de cumplimiento obligatorio y otras que son de libre elección. Con esta organización se busca, que al final de la semana todos los usuarios hayan rotado por las diferentes actividades obligatorias, y hayan tenido la oportunidad de elegir.

Además de las actividades, también se cuenta con un servicio de asesoramiento psicológico.



**ORO BAL**  
Asociación de padres  
G38239497



MEMORIA 2016

Página 10

### 5.3. ACTIVIDADES OCIO:

Este servicio pone al alcance de las personas con discapacidad actividades normalizadas de ocio y está enfocado a la normalización, tanto en la elección de sus amistades, como en las actividades de ocio; para todo ello se prestan los apoyos necesarios.

#### Objetivos:

- Proporcionar placer y disfrute personal.
- Fomentar las relaciones interpersonales y la participación en la comunidad.
- Potenciar la evolución y autonomía de las personas, a través de la promoción de sus capacidades y habilidades de autodirección.
- Tener una presencia social normalizada tanto para las personas con discapacidad, para la sociedad y para los locales de ocio (cines, salas de juego, ludotecas, fiestas populares, etc.).

### 5.4. ACOMPAÑAMIENTO CON ESTANCIA, APOYO PUNTUAL, VIAJES IMSERSO Y VIAJES:

Los servicios de acompañamiento con estancia, apoyo puntual y viajes IMSERSO son gestionados por la Federación (PLENA INCLUSIÓN):

La Asociación se encarga de la gestión de la documentación, programación y acompañamiento en actividades del acompañamiento con estancia, apoyo puntual y viajes organizados por el IMSERSO.

Los viajes: es una actividad invitación del Club de Leones, que cada año realiza un viaje a un lugar diferente, los usuarios que participan aproximadamente ocho usuarios y cuatro monitores.

Actividades: participación en las actividades que realiza El Club de Leones en época de Navidad.

#### Objetivos:

- Facilitar espacios de descanso a las familias.
- Promover la participación de los usuarios en viajes, en actividades de ocio fin de semana, etc.



**OROBAL**  
Asociación de padres  
G38239497



MEMORIA 2016

Página 11

- Favorecer la autonomía de la persona con discapacidad (procurando el desapego familiar).

### 5.5. ACCIONES FORMATIVAS:

La entidad prevé a lo largo del año actividades formativas para los distintos grupos de interés: personas con discapacidad, familias, profesionales, voluntariado, etc.

#### Objetivos:

- Promover la capacitación personal a distintos niveles.
- Facilitar el intercambio de experiencias y aprendizajes entre distintos agentes.

### 5.6. ESTUDIANTES EN PRÁCTICAS:

La entidad facilita que alumnos de distintos contextos formativos realicen sus prácticas en el Centro de Día y Centro de Terapias.

En la actualidad contamos con convenio con Los Institutos de Las Galletas, de Guía de Isora, Los Gladiolos y El Médano, para que los alumnos de los módulos superiores de Animación deportiva y animación sociocultural.

La academia de formación de San Isidro.

#### Objetivos:

- Enriquecer las actividades del Centro de día con nuevas propuestas.
- Acompañar y orientar a los alumnos en la parte práctica de su proceso formativo.
- Dar la oportunidad a los usuarios de ir familiarizando con diferentes monitores.

### 5.7. VOLUNTARIADO:

La entidad permite a personas sensibilizadas con el colectivo de diversidad funcional, a los alumnos que han realizado prácticas y antiguos trabajadores a participar de manera voluntaria en determinadas actividades.

En este año hemos firmado un convenio de voluntariado corporativo con el **GRAN HOTEL ARONA**

### Objetivos:

- Favorecer la colaboración de personas interesadas en materia de discapacidad.
- Informar, asesorar y formar a personas que quieran formar parte del voluntariado.
- Contar con personal de apoyo para actividades puntuales.

### **5.8. FORMACIÓN PARA EL PERSONAL Y USUARIOS.**

La formación se lleva a través de varias vertientes:

- Impartidos por PLENA INCLUSION:
  1. Curso de Formador de formadores en psicología positiva los alumnos y un profesional.
  2. Soy mujer con discapacidad intelectual, los alumnos.
  3. Jornadas de Auto-representación con autogestores Madrid un alumno.
  4. Jornadas sobre participación de las personas con discapacidad intelectual. (para usuarios).
  5. Encuentro nacional de autogestores, una usuaria y el responsable de este programa.
  6. Un profesional participo en el encuentro de Buenas Prácticas en Córdoba.
- Impartidos a través de la financiación de la Fundación tripartita:
  1. Curso de contabilidad.
  2. Utilización de pizarra digital.
  3. El método alternativo de comunicación PIKTOPLUS.
  4. Talleres soporte conductual positivo.



**OROBAL**  
Asociación de padres  
G38239497



MEMORIA 2016

Página 13

- Impartido por OROBAL.

- 1- Formación a los nuevos equipos que se incorporan a la entidad, impartido por el personal del Centro de Día.
- 2- Riesgos Laborales se le imparte a todas las personas que se incorporen a trabajar a la entidad.
- 3- Curso práctico de sistemas alternativos y aumentativos de comunicación lenguaje alternativo de ARASSAC.

- Formación externa:

- 1- Formación en duelo en el colegio de psicólogo.

## 6. ACTIVIDADES

### 6.1. ENCUENTROS Y FIESTAS DE OROBAL.

Fiesta de carnaval se organizó una discoteca para todos los socios, familiares y amigos. (Dicha fiesta se organiza en la discoteca del hotel de Playa Fañabé).

Encuentro de familias de Orobal en el Monte San José de los Llanos.

Fiesta de Navidad:

- Los usuarios del Centro de Día, hicieron la obra el museo de Orobal.
- Se conto con la participación del grupo de percusión del Centro de Día.
- Se contrato un servicio de fotomatón.

### 6.2 - ACTIVIDADES Y ENCUENTROS CON OTROS CENTROS:

1. Participamos en el encuentro regional de familias donde participaron padres, hermanos, tíos, etc. etc. organizado por PLENA INCLUSION.
2. Encuentro de Toledo de autogestores.
3. Se colaboró con los IES de la zona en distintas actividades y encuentros. Los alumnos que participaban eran de los módulos, animación sociocultural, socio deportiva y socio-sanitario.”

	 <p><b>OROBAL</b> Asociación de padres G38239497</p>	 <p>Miembro de Plena Inclusión Canarias</p>	<table border="1" style="width: 100%; height: 100%;"> <tr> <td style="text-align: center;">MEMORIA 2016</td> </tr> <tr> <td style="text-align: center;">Página 14</td> </tr> </table>	MEMORIA 2016	Página 14
MEMORIA 2016					
Página 14					

4. Se participó en el encuentro de Centros organizado por el Centro de día de PROBOSCO.
5. Nos presentamos al IV Certamen de Cortos de PROBOSCO con motivo del día de las personas con discapacidad.
6. Encuentro Regional de Voluntariado
7. Encuentro regional de hermanos.
8. II Encuentro del Programa Abrazos para el fomento de la acción social, organizado por Fundación Mapfre Guanarteme.
9. Se ha participado Special Olympics celebradas en Reus, en la modalidad de deporte adaptado.
10. El Centro de Día ha participado en "Proyecto soy mujer con discapacidad intelectual".
11. El Centro de Día ha participado Proyecto Mosaico de música en colaboración con la orquesta sinfónica de Tenerife.
12. Proyecto construimos mundo. A través de este programa se realizó un encuentro de autogestores en Toledo.
13. Cabalgata del carnaval de los Cristianos.
14. Evento de la Asociación en el centro comercial Parque Santiago VI en la cafetería Loft Coffee and Food (Batukada).
15. XII edición de Sardina de la Inclusión en la Laguna.
16. Gala de la inclusión 2016. Auditorio Infanta Leonor
17. Proyecto ME.

	 <p><b>OROBAL</b> Asociación de padres G38239497</p>	 <p>Miembro de Plena Inclusión Canarias</p>	<p>MEMORIA 2016</p> <hr/> <p>Página 15</p>
---	---	---	--

### 6.3. ENTIDADES QUE HAN COLABORADO:

- IASS, institución dependiente del Cabildo de Tenerife en el sostenimiento del Centro de Día.
- Dirección Gral. de Bienestar Social de la Consejería de Bienestar Social, Juventud y Vivienda del Gobierno de Canarias con el programa de “PROMOCIÓN PARA LA IGUALDAD”.
- Programa de colaboración con Organismo de la Comunidad Autónoma, Universidades e instituciones sin ánimo de lucro para proyectos de interés general y social. “INTEGRACIÓN SOCIAL”.
- Fundación Mapfre Guanarteme (ampliación del proyecto “INTEGRACIÓN SOCIAL”.)
- PLENA INCLUSIÓN, viajes INSERSO, apoyos puntuales, acompañamiento con estancias, formación, encuentro de familia, formación de personal y usuarios, programa de apoyo emocional de padres y madres y encuentro de familias, de hermanos.
- Fundación ONCE amortización de la hipoteca.
- Hotel Playa de Fañabé discoteca de carnaval.
- La Caixa, Ocio de Verano para adultos.
- Ayuntamiento de Arona: Infraestructura y transporte para el Centro del Día.
- Campeonato de golf en colaboración con el Centro de Día; mantenimiento general.
- Club de Leones, viaje a Málaga y una fiesta de Navidad en Aqualand.
- La cafetería: Loft Coffee and Food; mantenimiento general.

## 7. CRONOGRAMA:

	SEP	OCT	NOV	DIC	ENE	FEB	MAR	ABR	MAY	JUN	JUL	AGO
<b>CENTRO DE DÍA</b>												
<b>CENTRO DE TERAPIAS</b>												
<b>OCIO</b>												
<b>VIAJES IMSERSO</b>												
<b>PRÁCTICAS ESTUDIANTES</b>												
<b>VOLUNTARIADO</b>												
<b>ACCIONES FORMATIVAS</b>												
<b>ACOMPANIAMIENTO CON ESTANCIA</b>												
<b>BECARIOS</b>												

*\*Nota aclaratoria: El servicio de voluntariado, las acciones formativas y los acompañamiento con estancias se pueden realizar a lo largo de todo el año, esto no quiere decir que mensualmente se realicen actividades de este tipo.*